



Vereinigung Technischer Kader  
Schweizerischer Transportunternehmen  
Association des cadres Techniques  
des entreprises Suisses de Transport

## Rapport annuel du président pour l'année 2023

Le comité s'est rencontré les 09.01, 15.06, 15.09 et 06.12.2023 afin d'organiser les activités de l'association et de discuter de la stratégie pour l'avenir.

Le détail de nos activités est disponible sur notre site internet à l'adresse [www.tst-suisse.ch](http://www.tst-suisse.ch) de manière publique.

Le premier colloque technique s'est tenu le 16.03.2023 en mode «online». En collaboration avec l'UTP, le programme de la brache pour la formation en technique ferroviaire (BTE) a été présenté. Le programme de formation mis en place est spécialement dédié au nouveau personnel arrivant dans la branche. Les formations suivantes ont été présentées de manière détaillée : CAS Voie Ferrée de l'HTA-FR, CAS Construction ferroviaire de la BFH, CAS Véhicules moteurs électriques de la FHNW et le CAS Technique mécanique de véhicules ferroviaires de la ZHAW.

Le 14.04.2023 l'entreprise AVA nous a invité près d'Altstätten où quelques 60 participants ont pu découvrir le fraîchement mis en service LimmattalBahn. Les véhicules de type Tramlink, fabriqués par Stadler Espagne ont emmenés les participants jusqu'au dépôt Musli à proximité de Spreitenbach. A cette occasion, les véhicules et le centre de maintenance dédié ont été présentés en détail. Les défis y sont nombreux : En fin de compte, le tramway de la vallée de la Limmat doit partager les normes techniques du tramway zurichois et du BDWM. Il s'est avéré qu'en plus de l'écartement des voies, de nombreux autres thèmes devaient être pris en compte. Le repas de midi a pu être dégusté à Dietikon.



*Le LimmattalBahn circulant à Dietikon sur les voies du BDWM*

Le 12.05.2023 a eu pour lieu de rencontre la gare de Liestal. Depuis cet endroit, c'est quelques 60 invités qui ont pu rejoindre, également au moyen d'un véhicule Tramlink, Bad Bubendorf, où, dans l'hôtel du même nom, la transformation complète de la ligne du Waldenburbahn y a été présentée. Les faits principaux étant le changement d'écartement passant de 750mm au système métrique,

l'acquisition de la nouvelle flotte de véhicule et le nouveau système CBTC qui fusionne la technique d'enclenchement et le système de sécurité des trains au sein d'un même système. Ce dispositif assiste le personnel de conduite lors de la marche de manière continue et pose un jalon vers un système de conduite automatique (ATO). Actuellement les possibilités techniques de ce système ne sont pas encore intégralement en service.

A Waldenburg, une présentation du nouveau centre de maintenance, des véhicules ainsi que du centre d'exploitation a été organisée.



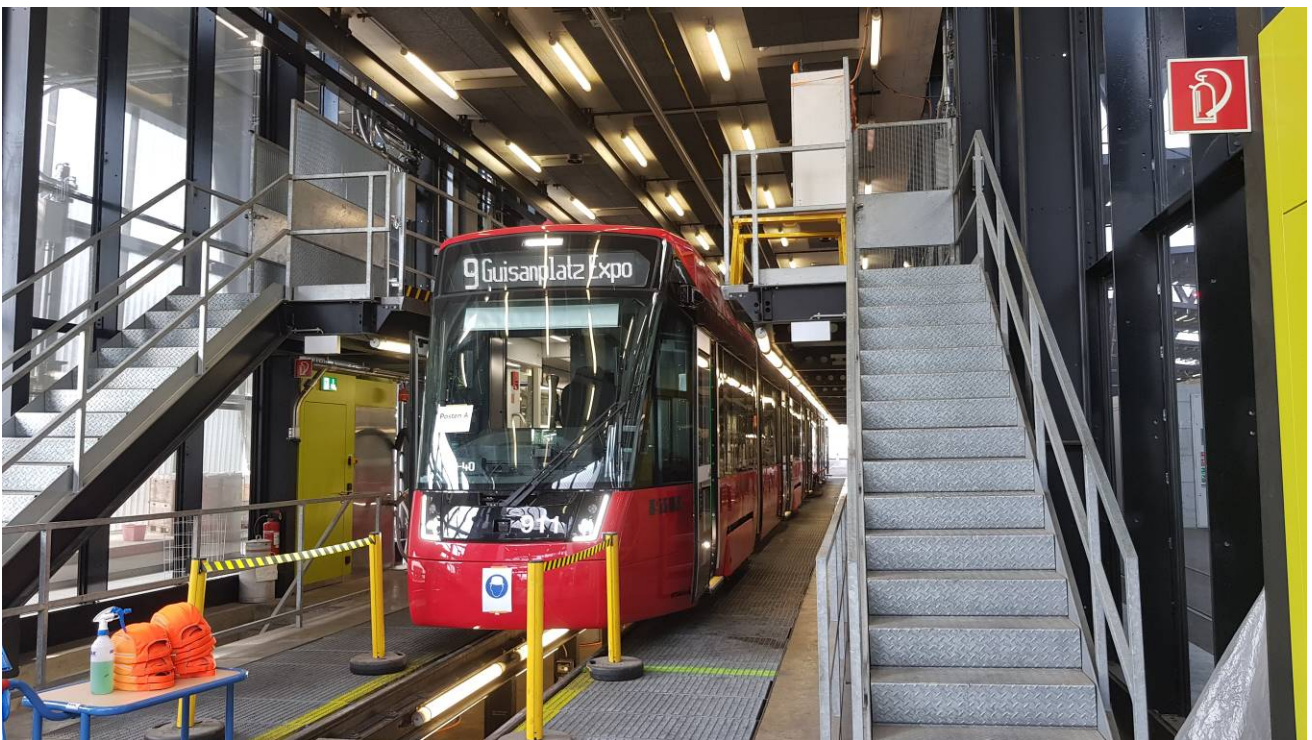
*Un Tramlink des BLT à Bad Bubendorf*

Notre assemblée annuelle du 15-17.06.2023 s'est déroulée à Berne grâce à l'invitation et l'organisation commune du RBS et Bernmobil. Le nombre de participants sur place était considérable. Le Gurten nous a magnifiquement reçu pour le repas du soir. Des programmes de visites pour les différents secteurs (Installations de sécurités / Infrastructure et Traction) ont été offerte avec des thèmes intéressants pour la journée du vendredi. Les accompagnants ont pu eux profiter d'un programme culturel intéressant. La clôture de cette journée s'est déroulée dans le parc du Château de Jegenstorf. Le samedi, les participants ont été emmené jusqu'à Mühleberg, où se trouve la centrale nucléaire, qui sera la première centrale à être démantelée en Suisse. L'utilisation de la force hydraulique de l'Aar a également été présentée.





*Matériel roulant historique pour le programme de la TST à la Guisanplatz*



*Le tout nouveau Tramlink au dépôt de la Bolligenstrasse*





*Nouveaux véhicules de maintenance de l'infrastructure du RBS à Bätterkinden*



*Château de Jegenstorf*

Le 01.09.2023, c'est les SOB qui ont invité les participants de la TST à St-Gall afin de découvrir le projet de développement autour de la conduite automatisée (ATO). Une course d'essai au moyen du train test ATO du SOB a emmené les 60 participants jusqu'à Nesslau-Neu St. Johann. Lors du voyage, de nombreuses explications ont été données aux participants. Le centre d'exploitation et le dépôt ont quant à eux été présentés à Herisau.



*Train d'essai ATO à Nesslau-Neu St. Johann*

Le 19.10.2023 était le point de départ du voyage à l'étranger à destination de Lyon, ville dans laquelle la nouvelle liaison ferroviaire Rhônexpress, inaugurée en 2010 et permettant de relier le centre-ville avec l'aéroport Lyon Saint-Exupéry, a été présentée. Ce train utilise une ancienne plateforme désaffectée de la SNCF en exploitant des véhicules construits par Stadler.

Le vendredi 20.10.2023 a été l'occasion de découvrir la ligne C du Métro. Cette dernière a été inaugurée en 1974 et utilise en grande partie l'ancien tracé d'un funiculaire. Cette particularité en fait une curiosité technique, puisque cette ligne de métro est exploitée comme un train à crémaillère.

Le voyage s'est ensuite poursuivi à travers la France jusqu'à Clermont-Ferrand. Cette ville se trouve sur la chaîne des volcans d'Auvergne. Jusqu'en 1925, un chemin de fer à voie métrique reliait cette ville au plus haut volcan de la chaîne : le Puy-de-Dôme. Le système Hanscotte a été utilisé à l'époque pour surmonter la forte déclivité.

Le nouveau train à crémaillère du Puy-de-Dôme a été inauguré en 2012. Il utilise en grande partie la plateforme du premier chemin de fer, qui a été utilisée pendant des années comme route. Le tronçon jusqu'à la ville n'a cependant jamais été reconstruit. Le samedi 21 octobre 2023, le voyage a donc commencé en bus jusqu'à la station inférieure. De là, nous sommes montés sur la montagne à bord de l'une des quatre automotrices articulées à crémaillère fabriquées en Suisse. Après le déjeuner, une visite guidée sur le volcanisme a pu être suivie.

Avant de rentrer en Suisse le dimanche 22 octobre 2023, il était encore possible de se faire une idée de l'association de la technique ferroviaire et des pneus en caoutchouc. En effet, Clermont Ferrand est aussi le siège principal du fabricant de pneus Michelin. Avec le Translore, une solution correspondante a été mise en place sur la route.





*Le train à crémaillère du Puy-de-Dôme et la chaîne des volcans d'Auvergne*

L'excursion d'automne des Romands n'a malheureusement pas eu lieu, faute d'organiseurs.

Je tiens à remercier mes collègues du comité ainsi que les organisateurs locaux pour le travail qu'ils ont fourni dans le cadre de toutes les manifestations présentées.

Pascal Wilhelm